



NAVODILA ZA VGRADNJO

Sikafloor® BALCONY PREMIUM

systemov

MAREC 2020 / VERZIJA 1/2020 / SIKA SLOVENIJA D.O.O. / MATJAŽ KOZJEK

TM FLOORING

BUILDING TRUST



KAZALO

1	POGOJI ZA VGRADNJO	3
2	PRIPRAVA PODLAGE	3
3	IZBIRA SISTEMOV TER PORABA	3
4	PRIPRAVA MATERIALA	4
5	POSTOPEK VGRADNJE	4
6	POSEBNOSTI	5
7	OMEJITVE	8
8	PRAVNO OBVESTILO	8

1 POGOJI ZA VGRADNJO

Temperatura podlage	Najmanj +5°C / največ +30°C
Temperatura okolice	Najmanj +5°C / največ +30°C

Sikafloor® balcony premium sistemov ne smemo nanašati na podlage z dvigajočo se vlago. Temperatura podlage mora biti v času vgradnji in vezave materiala vsaj 3 °C nad točko rosišča.

2 PRIPRAVA PODLAGE

Sikafloor® balcony premium sistemi so namenjeni za nanašanje na utrjene betonske in cementne površine. Površine morajo biti zdrave, z odprto strukturo, čiste, brez zmrzali, cementnega mleka, površinske vode, olja, masti, starih premazov, slabo sprijetih delcev in ostalih nečistoč. Vlaga podlage pred vgradnjo ne sme presegati 4% merjeno s CM metodo. Minimalna tlačna trdnost podlage mora biti 25 N/mm², minimalna odtržna pa 1,5 N/mm². Luknje, prazne prostore in ostale neravnine zapolnimo in površino izravnamo s primernimi premazi vrste Sikafloor®, SikaDur® in SikaGard®.

3 IZBIRA SISTEMOV TER PORABA

Sistem izvedbe:	Material:	Poraba:
Temeljni premaz:	1 x Sika Concrete Primer	max: 0,15 l/ m ² (~ 0,15kg/m ²)
Hidroizolacija:		
Prvi sloj:	1x Sikafloor® -405	max: 1,10 l/ m ² (~ 1,43kg/m ²)
Nosilec (ojačitev):	Sika® Reemat premium	vgradimo ga moker 1. sloj
Drugi sloj:	1x Sikafloor® -405	max: 0,50 l/ m ² (~ 0,65kg/ m ²)
Zaključni sloj: Quartz		
Temeljni premaz:	Sikafloor® -406	max: 0,10 l/ m ² (~ 0,10kg/ m ²)
Obrabni sloj:	Sikafloor® -406	max: 0,75 l/ m ² (~ 0,75kg/ m ²)
Sikafloor Quartz sand KG7, npr. Graffito (0,6-1,2 mm),		~ 5,00kg/ m ²
Zaključni premaz:	1x Sikafloor® -416	max: 0,20 l/ m ² (~ 0,21kg/ m ²)
Zaključni sloj: Solid		
Obrabni sloj:	Sikafloor® -405	max: 0,30 l/ m ² (~ 0,40kg/ m ²)
polno posutje s Sikafloor Quartz sand KG8, npr. Grey (0,3-0,8 mm),		~ 3,00 - 4,00kg/ m ²
Zaključni premaz:	1x Sikafloor® -415	max: 0,40 l/ m ² (~ 0,44kg/ m ²)

NAVODILA ZA VGRADNJO

Marec 2020, Verzija 1/2020

Zaključni sloj: Deco +		
Obrabni sloj:	Sikafloor® -405	max: 0,30 l/ m ² (~ 0,40kg/ m ²)
posutje s Sikafloor Colour Chips mix,		~ 1,00kg/ m ²
Zaključni premaz:	1x Sikafloor® -416	max: 0,30 l/ m ² (~ 0,31kg/ m ²)
Zaključni sloj: Deco		
Obrabni sloj:	Sikafloor® -405	max: 0,30 l/ m ² (~ 0,40kg/ m ²)
posutje s barvnimi kosmiči		~ 0,05kg/ m ²
Zaključni premaz:	1x Sikafloor® -416 + Sikafloor Anti Slip Agent	max: 0,10 l/ m ² (~ 0,10kg/ m ²)
Zaključni sloj: Uni		
Obrabni sloj:	1x Sikafloor® -416 +	max: 0,10 l/ m ² (~ 0,10kg/ m ²)
	4% Sikafloor Anti Slip Agent	

4 PRIPRAVA MATERIALA

Material pred vgradnjo v hladnem vremenu hranimo v toplem prostoru, v toplem vremenu pa na hladnem v senčnem prostoru.

Dvokomponentne materiale je potrebno pred vgradnjo temeljito zmešati, za to se uporablja električne mešalnike z dvojnimi ali enojnimi mešalom. Mešanje se izvaja z nizkimi obrati do 300 obrati/minuto s čimer se prepreči prekomerno vmešavanje zraka v material. Najprej se ločeno, premeša komponenta A. Po dodajanju komponente B se material ponovno meša vsaj 3 minute.

Enokomponentne materiale premešamo z električnim mešalnikom.

5 POSTOPEK VGRADNJE

Osebna varovalna oprema: Varovalna očala, ki so ob straneh zaprta
Kemijsko odporne neprepustne zaščitne rokavice
Zaščitna oblačila

Orodje in oprema: Električni mešalnik z dvojnimi ali enojnimi mešalom
Kratkodlaki valjčki

Orodje in delovno opremo takoj po končanem delu očistimo s Thinner C. Strjeni material se lahko odstrani le mehansko.

Temeljni premaz (concrete primer)

Sika® Concrete Primer je dvokomponentni, hitro strjujoči poliuretanski temeljni premaz na osnovi topil, z višjo vsebnostjo trdne snovi (high solids). Po temeljitem mešanju ga nanešemo z valjčkom. Za manjše površine uporabimo lahko čopič. Pri zelo poroznih ali hrapavih površinah je potrebno nanesti dva sloja. Obdelavni čas je približno 1 ura pri 20 °C.; pri višjih temperaturah je obdelavni čas krajši.

Čakalni čas med premazi:

Pri 20 °C: suh na dotik v 10 minutah, popolnoma suh v 30 minutah.

Če je od predhodnega premazovanja preteklo več kot 24 ur, izvedemo dodaten premaz.

Osnovni sloj (Sikafloor 405)

Sikafloor® - 405 je enokomponentni, pigmentirani, visoko elastični, UV obstojen poliuretanski premaz, ki veže (strjuje) z zračno vlago in se aplicira hladno. Po mešanju nanesemo plast Sikafloor® -405 in v še mokro plast vgradimo Sika®Reemat. Pazimo, da ni mehurjev ali gub in, da se Sika®Reemat prekriva najmanj 5 cm. Pred izvedbo drugega sloja Sikafloor® -405 C upoštevamo čakalni čas med nanosi. Prosimo, da pred izvedbo vodotesnosti vodoravnih površin izvedete obdelavo detajlov.

Minimalna debelina suhega filma Sikafloor® -405 vključno Sika Reemat premium je 1400µm. Sikafloor® -405 se hitro strjuje. Visoka temperatura skupaj z visoko zračno vlago še dodatno pospeši proces strjevanja. Material v odprtih posodah je zato potrebno takoj vgraditi. V odprtih posodah se na površini materiala tvori film v približno 24 urah.

Pred nanosom Sikafloor® -405 na Sikafloor® -405 počakajte:

Temperatura podlage:	Minimalni čas čakanja	Maksimalni čas čakanja:
+5°C	24 ur	7 dni
+20°C	18 ur	5 dni
+30°C	12 ur	3 dni

Kadar med nadaljevanjem del (1.sloj-2.sloj) preteče več kot 7 dni je potrebno čisto in suho podlago reaktivirati s Sika Reactivation Primer.

Zaključni sloj (Sikafloor 416)

Sikafloor®- 416 je alifatski poliuretanski premaz, ki s pomočjo zračne vlage tvori odporno, trdno zaključno plast, v sklopu Sika® Balcony Premium Systema. Po mešanju ga nanesemo s kratkodlakim valjčkom. Valjček mora biti vedno nasičen z materialom za premazovanje. Pazimo, da se ne izsuši. Mešanico vlijemo v pleskarsko vedro z mrežo, skozi katero odteče presežni material. Pod nobenim pogojem ne smemo vliti materiala neposredno na površino pred valjčkanjem. Material razporedimo po površini z valjčkom v ravnih linijah in pri tem pazimo na enakomerno prekritje. V praksi velja, da je za enakomerno porazdelitev najboljša izvedba v križnih potegih.

Pred nanosom Sikafloor® -416 na Sikafloor® -405:

pri približno +20°C/50% rel. zr. vl. pustimo utrjevati najmanj 18 ur;

pri približno +2°C pustimo utrjevati najmanj 30 ur.

6 POSEBNOSTI

Priklopi na stavbno pohištvo:

Brezstične balkonske sisteme je možno priklopiti na stavbno pohištvo in ograje. Glede na materiale je potrebno izbrati ustrezne temeljne premaze in/ali aktivatorje:

Trdi PVC in ABS:

Po temeljitnem brušenju s Scotchbrite brusilno blazinico (grobost M600/very fine) površino očistimo mehansko (ščetkanje, odsesavanje).

Nato površino očistimo in aktiviramo s Sika® Aktivator 205. Nanesemo ga na čisto papirno brisačko in v enkratnem potegu obrišemo. Ko je papir umazan ga zavržemo. Površino sušimo vsaj 10 minut in maksimalno 2 uri.

Nato nanesemo Sika® Primer 215 s čopičem ali filc aplikatorjem. Pazimo da nanesemo zadostno količino materiala v enkratnem nanosu. Čas sušenja je od 10 minut (30 min., če je manj kot 15°C) do maksimalno 24 ur. Pazimo da nanašamo samo tak kjer bomo prekrivali, saj lahko pride do matiranja površine.

Za čiščenje svežih materialov lahko uporabimo Sika® Remover 208. Strjen material se lahko odstrani samo mehansko. Na tako pripravljeno površino nanesemo prvi sloj Sikafloor® 405. Priporoča se višina vsaj 5 cm.

Eloksiran aluminij, jeklo, steklo, dvokomponentni prekrivni laki na vodni osnovi ali na osnovi topil, prašni premazi:

Po temeljitnem brušenju s Scotchbrite brusilno blazinico (grobost M600/very fine) površino očistimo mehansko (ščetkanje, odsesavanje).

Nato površino očistimo in aktiviramo s Sika® Aktivator 100. Nanesemo ga na čisto papirno brisačko in v enkratnem potegu obrišemo. Ko je papir umazan ga zavržemo. Površino sušimo vsaj 10 minut (30 min., če je manj kot 15°C) in maksimalno 2 uri.

Na tako pripravljeno površino nanesemo Sika® Primer 206 G+P. Najprej močno pretresemo pločevinko primerja, da se zasliši ropotanje kroglice. Nanesemo ga z zaprtocelično belo gobico za nanašanje ali s čopičem. Površino sušimo vsaj 10 minut (30 min., če je manj kot 15°C) in maksimalno 2 uri.

Za čiščenje svežih materialov lahko uporabimo Sika® Remover 208. Strjen material se lahko odstrani samo mehansko. Na tako pripravljeno površino nanesemo prvi sloj Sikafloor® 405. Priporoča se višina vsaj 5 cm.

Jeklo (nerjaveče ali vroče cinkano ter galvanizirano) in surov aluminij:

Po temeljitnem brušenju s Scotchbrite brusilno blazinico (grobost M600/very fine) površino očistimo mehansko (ščetkanje, odsesavanje).

Nato površino očistimo in aktiviramo s Sika® Aktivator 205. Nanesemo ga na čisto papirno brisačko in v enkratnem potegu obrišemo. Ko je papir umazan ga zavržemo. Površino sušimo vsaj 10 minut in maksimalno 2 uri.

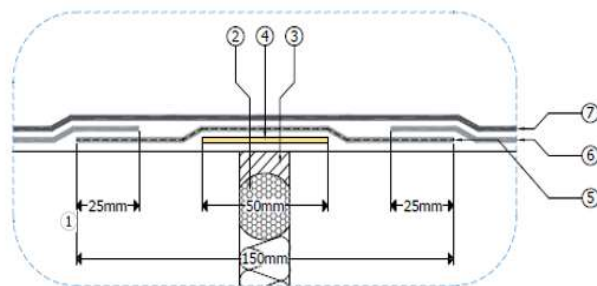
Na tako pripravljeno površino nanesemo Sika® Primer 210. Pazimo da nanesemo zadostno količino materiala v enkratnem nanosu. Čas sušenja je od 10 minut (30 min., če je manj kot 15°C) do maksimalno 24 ur. Pazimo da nanašamo samo tak kjer bomo prekrivali, saj lahko pride do matiranja površine.

Za čiščenje svežih materialov lahko uporabimo Sika® Remover 208. Strjen material se lahko odstrani samo mehansko. Na tako pripravljeno površino nanesemo prvi sloj Sikafloor® 405. Priporoča se višina vsaj 5 cm.

Dilatacija:

Posebno pozornost je potrebno nameniti delujočim stikom ali dilatacijam. Z uporabo lepilnega traku prekrijemo mesto dilatacije in ne zapremo stikov. Ojača se z namenskim Flexitape heavy armaturnim trakom. Detajl izvedbe je sledeč:

1. Obstoječa betonska plošča v skladu s pripravo podlage in temeljnim premazom
2. Zaprtocelična penasta struktura
3. Trajno elastična tesnilna masa (npr Sikaflex Pro 3)
4. 50 mm širok lepilni trak
5. Sloj Sikafloor® 405 v katerega se vgradi Sika Flexitape Heavy
6. Sloj Sikafloor® 405 v katerega se vgradi Sika Reemat premium
7. Sikafloor® zaključni ali nadaljevalni sloj

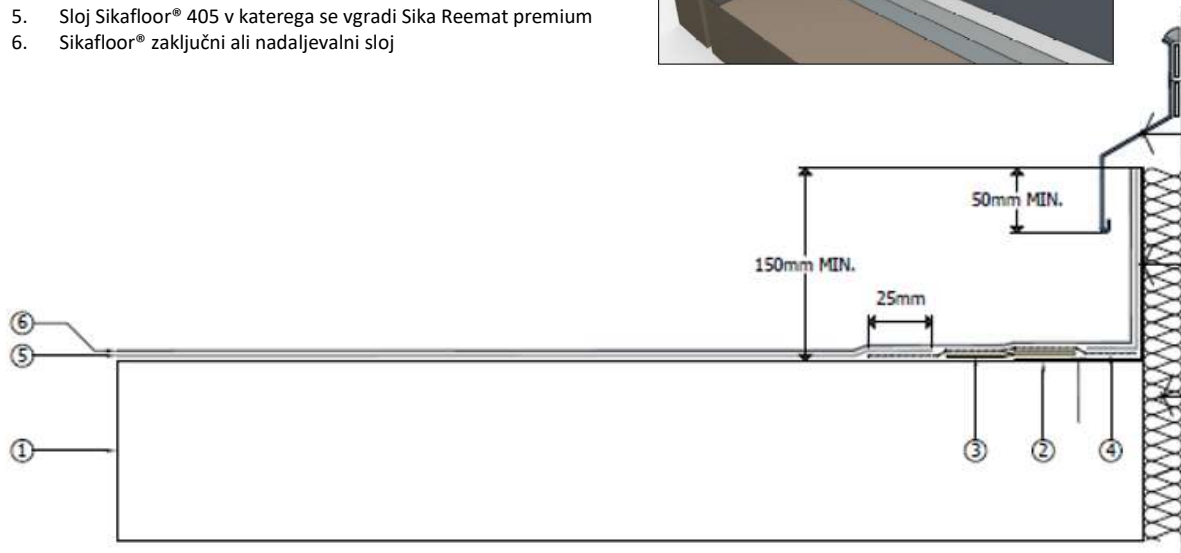
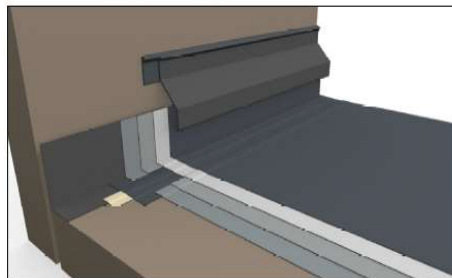


Zaključek na steno z odkapnim profilom:

Posebno pozornost je potrebno nakloniti zaključkom. Tukaj sta možnosti dve, toplo se priporoča zaključek z odkapnim profilom.

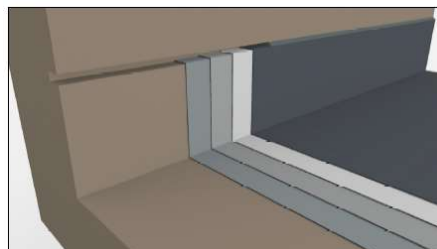
Odkapni profil:

1. Obstoječa betonska plošča v skladu s pripravo podlage in temeljnim premazom
2. Vijačen ali nalepljen odkapni profil, na vrhu ustrezno zatesnjen (npr Sikaflex® 111 Stick&Seal)
3. 50 mm širok lepilni trak
4. Sloj Sikafloor® 405 v katerega se vgradi Sika Flexitape Heavy
5. Sloj Sikafloor® 405 v katerega se vgradi Sika Reemat premium
6. Sikafloor® zaključni ali nadaljevalni sloj



Zaključek skrit v steno:

1. Obstoječa betonska plošča v skladu s pripravo podlage in temeljnim premazom
2. Sloj Sikafloor® 405 v katerega se vgradi Sika Reemat premium 50 mm širok lepilni trak
3. Sloj Sikafloor® 405 drugi sloj
4. Trajno elastična UV obstojna tesnilna masa (npr Sikaflex® 111 Stick&Seal)



7 OMEJITVE

Pred premazovanjem s Sikafloor®-405, se mora temeljna plast utrditi; ne sme biti lepljiva.

Ni primeren za uporabo v notranjih prostorih. Vedno nanašamo pri padajoči temperaturi. Če nanašamo pri naraščajoči temperaturi, lahko nastanejo luknjice zaradi dvigajočega se zraka. V primeru, da to ni možno in iz podlage izhajajo plini, uporabimo Sika® Concrete Primer. V tem primeru Sika® Concrete Primer nadomesti Sika® Bonding Primer. Prosimo, poglejte si tehnični list Sika® Concrete Primer.

Nepravilna ocenitev in popravilo razpok lahko vodi do skrajšanja življenjske dobe premaza in reflektiranja razpok. Za zagotovitev natančnega barvnega ujemanja vseh površin je potrebno uporabiti Sikafloor®-405 iste kontrolne šaržne številke. Če je za strjevanje zahtevano gretje, se v ta namen ne sme uporabljati plina, olja, parafina ali kakšnega drugega fosilnega goriva, ker pri tem nastaja velika količina CO2 in vodnih hlapov, ki lahko močno vplivajo na končni videz. Za gretje se uporablja samo električne grelce na vroči zrak.

8 PRAVNO OBVESTILO

Za več informacij in nasvetov o varnem rokovanju, shranjevanju in odstranjevanju kemijskih izdelkov naj si uporabniki ogledajo najnovejši varnostni list izdelka, na katerem so navedene fizične, ekološke, toksikološke in druge varnostne informacije.

Podjetje Sika informacije in zlasti priporočila o vgradnji in končni uporabi Sika izdelkov zagotavlja v dobri veri na osnovi trenutnega znanja in izkušenj z izdelki, ki so predmet ustreznega skladiščenja in rokovanje ter ki so uporabljeni v normalnih razmerah skladno s priporočili podjetja Sika. V praksi se lahko materiali, podlage in dejanske razmere ob uporabi izdelka razlikujejo v tolikšni meri, da ti podatki ali katera koli pisna priporočila ali navedeni nasveti ne predstavljajo nikakršne podlage za jamstvo glede primernosti za prodajo in določen namen uporabe ter kakršno koli odgovornost iz naslova katerega koli pravnega razmerja. Uporabnik izdelka mora preizkusiti primernost izdelka za načrtovani način in namen uporabe. Sika si pridržuje pravico do sprememb lastnosti izdelkov. Upoštevati je treba lastniške pravice tretjih oseb. Vsa sprejeta naročila urejajo naši veljavni prodajni in dobavni pogoji. Uporabniki morajo vselej upoštevati zadnjo izdajo lokalnega tehničnega lista za zadevni izdelek, katerega izvodi so na voljo na zahtevo.

DOKUMENTACIJA

- Tehnični opis izdelka
- Varnostni list izdelka

SIKA SLOVENIJA D.O.O.

TM FLOORING
PREVALE 13
1236 TRZIN
SLOVENIJA
www.sika.si

Phone: 01 580 95 34
Fax: 01 580 95 33
Mail: info@si.sika.com

NAVODILA ZA VGRADNJO

Marec 2020, Verzija 1/2020